



TARSUS  
ÜNİVERSİTESİ

2024 YILI

TARSUS ÜNİVERSİTESİ

UYGULAMALI BİLİMLER FAKÜLTESİ  
FAALİYET RAPORU

## İÇİNDEKİLER

ÜST YÖNETİCİ SUNUŞU.....	1
I- GENEL BİLGİLER.....	2
A- Misyon ve Vizyon.....	2
B- Yetki, Görev ve Sorumluluklar.....	2
C- İdareye İlişkin Bilgiler.....	5
1- Fiziksel Yapı.....	5
2- Teşkilat Yapısı.....	9
3- Teknoloji ve Bilişim Altyapısı .....	10
4- İnsan Kaynakları .....	11
5- Sunulan Hizmetler .....	15
6- Yönetim ve İç Kontrol Sistemi .....	17
D- Diğer Hususlar .....	18
II- AMAÇ ve HEDEFLER .....	18
A- Temel Politika ve Öncelikler .....	18
B- İdarenin Stratejik Planında Yer Alan Amaç ve Hedefler...	19
C- Diğer Hususlar .....	20
III- FAALİYETLERE İLİŞKİN BİLGİ ve DEĞERLENDİRMELER..	20
A- Mali Bilgiler .....	20
1-Bütçe Uygulama Sonuçları .....	20
2-Temel Mali Tablolara İlişkin Açıklamalar .....	21
3-Mali Denetim Sonuçları .....	21
4- Diğer Hususlar .....	21
B- Performans Bilgileri .....	21
1-Program, Alt Program ve Faaliyet Bilgileri.....	21
2-Performans Sonuçlarının Değerlendirilmesi.....	26
i. Alt Program Hedef ve Göstergeleriyle İlgili Gerçekleşme Sonuçları ve Değerlendirmeler.....	26
ii. Performans Denetim Sonuçları.....	26
3-Stratejik Plan Değerlendirme Tabloları.....	27
4-Performans Bilgi Sisteminin Değerlendirilmesi .....	28
5- Diğer Hususlar .....	28
IV- KURUMSAL KABİLİYET ve KAPASİTENİN DEĞERLENDİRİLMESİ .....	28
A- Üstünlükler .....	28
B- Zayıflıklar .....	28
C- Değerlendirme .....	28
V- ÖNERİ ve TEDBİRLER .....	29

## BİRİM / ÜST YÖNETİCİ SUNUŞU

Tarsus Uygulamalı Teknoloji ve İşletmecilik Yüksekokulu, 11 Kasım 2005 tarih ve 2005/9654 sayılı Bakanlar Kurulu Kararı doğrultusunda 9 Aralık 2005 tarihli ve 26018 sayılı Resmi Gazete’de yayımlanarak Turizm ve Otel İşletmeciliği ve Bilgisayar Teknolojisi ve Bilişim Sistemleri Bölümleri olmak üzere 2 (iki) lisans programı ile Mersin Üniversitesi’ne bağlı bir yüksekokul olarak kurulmuştur. YÖK Yürütme Kurulu Başkanlığı’nın 22 Şubat 2011 tarih ve 1197 sayılı yazısı doğrultusunda Uluslararası Ticaret ve Lojistik Bölümü’nün açılması uygun görülmüştür. Yüksekokulumuz, 18 Mayıs 2018 tarihinde 30425 sayılı ve 2018/7141 sayılı Kanunla yayımlanan Resmi Gazete ile Tarsus Üniversitesi Uygulamalı Teknoloji ve İşletmecilik Yüksekokulu olarak Mersin Üniversitesi bünyesinden ayrılmıştır.

Tarsus Üniversitesi Uygulamalı Teknoloji ve İşletmecilik Yüksekokulu, 25 Haziran 2019 tarihli Resmi Gazete’de yayımlanan 24 Haziran 2019 tarih ve 1157 sayılı Cumhurbaşkanı Kararı ile kapatılarak Uygulamalı Bilimler Fakültesi kurulmuştur. Fakültemiz çağdaş eğitim-öğretim felsefesini Atatürk İlke ve Devrimleri öncülüğünde biçimlendiren; bu yolda övgüye değer mesafeler almış olan Üniversitemizin Atatürkçü, çağdaş, eleştirel, sorgulayıcı ve bilimsel düşünceyi koşulsuz önceleyen eğitim-öğretim politikasına katkı sunma çabasını sürdürmektedir.

Fakültemiz bünyesinde “Finans ve Bankacılık Bölümü, Gümrük İşletme Bölümü, Sağlık Yönetimi Bölümü, Sosyal Hizmet Bölümü ve Uluslararası Ticaret ve Lojistik Bölümü” olmak üzere 5 bölüm bulunmaktadır. Eğitim – Öğretim faaliyetleri; Finans ve Bankacılık Bölümü, Gümrük İşletme Bölümü, Sağlık Yönetimi Bölümü, Sosyal Hizmet Bölümü ve Uluslararası Ticaret ve Lojistik bölümlerinde yürütülmektedir. Eğitim – Öğretim faaliyetlerinin devam ettiği bölümlerde toplam 1021 öğrencimiz bulunmaktadır. Ayrıca Finans ve Bankacılık Anabilim Dalı Tezli Yüksek Lisans Programında 20, Doktora Programında 6 öğrenci, Sağlık Yönetimi Anabilim Dalı Tezli Yüksek Lisans Programında 51 öğrenci; Sosyal Hizmet Yüksek Lisans Programında 30, Uluslararası Ticaret ve Lojistik Anabilim Dalı Tezli Yüksek Lisans Programında 31, Doktora Programında 16 öğrencimiz bulunmaktadır.

Bu çerçevede Fakültemizin 2024 Mali Yılı Faaliyet Raporunun hazırlanmasına katkı sağlayan tüm Akademik ve İdari personelimize teşekkür ederim.

**Prof. Dr. Mehmet İNCE**  
**Dekan V.**

## **I- GENEL BİLGİLER**

Uygulamalı Bilimler Fakültesi, 25 Haziran 2019 tarihli Resmi Gazete’de yayımlanan 24 Haziran 2019 tarih ve 1157 sayılı Cumhurbaşkanlığı Kararı ile kurulmuştur. Halihazırda Fakültemiz uhdesinde Finans ve Bankacılık Bölümü, Gümrük İşletme Bölümü, Sağlık Yönetimi Bölümü, Sosyal Hizmet Bölümü ile Uluslararası Ticaret ve Lojistik Bölümü teşekkül ettirilmiştir.

### **A. Misyon ve Vizyon**

#### **Misyon**

Vermiş olduğu nitelikli eğitim ile alanında bilgi sahibi, analiz ve sentez kabiliyeti güçlü, liderlik özelliklerine ve sürekli yenilenme anlayışına sahip, etik değerlere saygılı, takım çalışmasına yatkın, ulusal ve uluslararası alanlarda görev alabilecek mezunlar yetiştirmek, lisansüstü seviyede eğitim vererek alanla ilgili literatüre ve uygulamaya katkı yapabilecek araştırmalar yapmak, iç ve dış paydaşlar ile işbirliği yaparak sektöre ve topluma hizmet sunmak.

#### **Vizyon**

Eğitim ve araştırmada öncü olarak öğrenciler tarafından tercih edilen bir fakülte olmak.

### **B. Yetki, Görev ve Sorumluluklar**

#### **İdari Yetki, Görev ve Sorumluluklar**

##### **Uygulamalı Bilimler Fakültesi Dekanı**

Prof. Dr. Mehmet İNCE

##### **Dekan Yardımcısı**

Prof. Dr. Sezen BOZYİĞİT

##### **Dekan Yardımcısı**

Doç. Dr. Beyhan BELLER DİKMEN

##### **Bölüm Başkanları**

##### **Uluslararası Ticaret ve Lojistik Bölüm Başkanı**

Prof. Dr. Sezen BOZYİĞİT

##### **Finans ve Bankacılık Bölüm Başkanı**

Prof. Dr. Kemal EYÜBOĞLU

##### **Gümrük İşletme Bölüm Başkanı**

Prof. Dr. Zeynep HATUNOĞLU

##### **Sağlık Yönetimi Bölüm Başkanı**

Doç. Dr. Gülperembe OĞUZHAN

**Sosyal Hizmet Bölüm Başkanı**  
Doç. Dr. Ayşe ALİCAN ŞEN

**Aşağıda Fakültemiz organlarının yetki, görev ve sorumluluklarına yer verilmiştir.**

### **Fakülte Dekanının, Yetki ve Sorumlulukları**

Dekan; fakültenin ve bağlı birimlerinin öğretim kapasitesinin rasyonel bir şekilde kullanılmasında ve geliştirilmesinde, gerektiği zaman güvenlik önlemlerinin alınmasıyla, öğrencilere gerekli sosyal hizmetlerin sağlanmasında, eğitim-öğretim, bilimsel araştırma ve yayın faaliyetlerinin düzenli bir şekilde yürütülmesinde, bütün faaliyetlerin gözetim ve denetiminin yapılmasında, takip ve kontrol edilmesinde ve sonuçlarının alınmasında Rektöre karşı birinci derecede sorumludur.

- Fakülte Kuruluna başkanlık etmek, fakülte kurullarının kararlarını uygulamak ve Fakültenin Birimleri arasında düzenli çalışmayı sağlamak,
- Her öğretim yılı sonunda veya istendiğinde Fakültenin genel durumu ve işleyişi hakkında Rektöre rapor vermek,
- Fakültenin ödenek ve kadro ihtiyaçlarını tespit etmek ve gerekçeleri ile birlikte Rektörlüğe bildirmek, fakülte bütçesi ile ilgili öneriyi fakülte yönetim kurulunun da görüşünü aldıktan sonra rektörlüğe sunmak,
- Fakülte birimleri ve her düzeydeki personeli üzerinde genel gözetim ve denetim görevini yapmak,
- Üniversite Senato toplantılarına katılmak,
- Tarsus Üniversitesi Kuruluş Yasası ve Fakülte ile ilgili Tüzük ve Yönetmelikler uyarınca görev yapmak,
- Eğitim tür ve niteliğine göre çalışmalarda bulunmak, görüş ve önerilerini almak üzere birim kurulları oluşturmak,
- Yasa ve Tüzükler uyarınca Rektörlükçe kendisine verilen diğer uygun görevleri yapmak.

### **Fakülte Kurulu'nun Görev, Yetki ve Sorumlulukları**

Fakülte kurulu, Dekanın başkanlığında fakülteye bağlı bölümlerin başkanları ile varsa fakülteye bağlı enstitü ve yüksekokul müdürlerinden ve üç yıl için fakülte'deki profesörlerin kendi aralarından seçecekleri üç, doçentlerin kendi aralarından seçecekleri iki, doktor öğretim üyelerinin kendi aralarından seçecekleri bir öğretim üyesinden oluşur.

- Fakülte kurulu olağan toplantılarını her yarıyıl başında ve sonunda yapar.
- Dekan, gerekli gördüğü hallerde fakülte kurulunu toplantıya çağırır.
- Fakülte eğitim-öğretim ile ilgili faaliyetlerinin planlanması, ders programlarının hazırlanması ve geliştirilmesi, programların uygulanmasında görülen aksaklıkların giderilmesi konularında Fakülte Dekanına görüş bildirmek, sunulan önerilere ilişkin karar oluşturmak,
- Rektörlüğe sunulmak üzere Fakültenin yatırım programı ve bütçe tasarısını hazırlamak,
- Eğitim-öğretim ve sınavlara ilişkin işlemler hakkında Fakülte Dekanına görüş bildirmek ve bu konularda karar oluşturmak,
- Fakülte Dekanının, Fakülte yönetimi ile ilgili getireceği konularda görüş bildirmek,

- Fakültenin eğitim-öğretim, bilimsel araştırma ve yayın faaliyetlerini ve bu faaliyetlerle ilgili esasları, plan, program ve eğitim öğretim takvimini kararlaştırmak,
- Fakülte yönetim kuruluna üye seçmek,
- Kanun ve yönetmeliklerle verilen diğer görevleri yapmaktır.

### **Yönetim Kurulunun Görev, Yetki ve Sorumlulukları**

Fakülte yönetim kurulu, Dekanın başkanlığında fakülte kurulunun üç yıl için seçeceği üç profesör, iki doçent ve bir doktor öğretim üyesinden oluşur.

Fakülte yönetim kurulu Dekanın çağrısı üzerine toplanır. Yönetim kurulu gerekli gördüğü hallerde geçici çalışma grupları, eğitim-öğretim koordinatörlükleri kurabilir ve bunların görevlerini düzenler.

• İdari faaliyetlerde Dekana yardımcı bir organ durumundaki Yönetim Kurulu alınan kararların uygulanmasında belirlenen plan ve programlar doğrultusunda Dekana görüş bildirmek ve öneriler hazırlamak,

• Fakültenin eğitim-öğretim, plan ve programları ile akademik takvimin uygulanmasını sağlamak,

• Üniversite ve Fakülte bünyesinde yapılacak görevlendirmelere karar vermek,

• Fakültede açılacak eğitim kontenjanlarını ve koşullarını belirlemek,

• Öğrencilerin kabulü, ders intibakları ve çıkarılmaları ile eğitim - öğretim ve sınavlara ait işlemleri hakkında karar vermek,

• Fakültenin disiplin yönetmeliğinde öngörülen cezaların uygulanmasını yerine getirmek,

• Fakültenin yatırım, program ve bütçe tasarısını hazırlamak,

• Dekanın Fakülte yönetimi ile ilgili olarak getireceği bütün işlerde karar almak,

• Kanun ve yönetmeliklerle verilen diğer görevleri yapmaktır.

## **Fakülte Sekreteri'nin Görev, Yetki ve Sorumlulukları**

Fakülte Sekreterliğinin görev alanına giren konuların sağlıklı, düzenli ve uyumlu bir şekilde, ilgili mevzuata uygun olarak yürütülmesini planlamak, koordine etmek ve denetlemek,

- Kurum içi ve dışı yazışmaları yürütmek,
- Fakülte Kurulu, Fakülte Yönetim Kurulu gündemini Dekanın talimatları doğrultusunda hazırlamak ve ilgililere duyurmak,
- Kurullarda raportörlük yapmak,
- Kurul kararlarının yazılmasını ve karar defterlerine işlenmesini sağlamak,
- Fakülteye ait tüm binaların ısıtma, aydınlatma, temizlik ve bakım onarım (küçük onarım) hizmetlerinin sürdürülmesini sağlamak ve güvenlik önlemlerini almak,
- Fakülte tarafından düzenlenen törenleri organize etmek,
- Fakültenin mali yıl bütçe hazırlıklarını yapmak ve bütçenin en iyi şekilde kullanılmasında gerekli planlamayı yaparak performans bütçe uygulamasını gerçekleştirmek,
- Fakülte personelinin özlük haklarına ilişkin uygulama ve ödemeleri takip etmek,
- Fakültenin ihtiyaç duyduğu mal ve hizmetlerin alımını yapmak,
- Öğrenci İşleri hizmetlerini koordine etmek,
- Fakülteye ait demirbaşların kayıtlarının tutulmasını, ambar giriş ve çıkış işlemlerinin yapılmasını sağlamak,
- Fakülte Sekreterliğinin faaliyetlerini ilgilendiren mevzuatı takip etmek,
- Fakülte Sekreterliğine ait birimler/personel arasında koordinasyonu sağlamak, birimlerin/personelin işbirliği ve uyum içerisinde çalışmasını temin etmek ve ortaya çıkan sorunları çözmek,

## **C. İdareye İlişkin Bilgiler**

### **1- Fiziksel Yapı**

#### **1.1- Eğitim Alanları Derslikler**

Fakültemiz, Tarsus Üniversitesi Yerleşkesi içerisinde tarafımıza tahsis edilen dersliklerde eğitim-öğretim faaliyetlerine devam etmektedir.

<b>Eğitim Alanı</b>	<b>Kapasitesi 0-50</b>	<b>Kapasitesi 51-75</b>	<b>Kapasitesi 76-100</b>	<b>Kapasitesi 101-150</b>	<b>Kapasitesi 151-250</b>	<b>Kapasitesi 251-Üzeri</b>
<b>Amfi</b>			1		1	
<b>Sınıf</b>	5	5				
<b>Bilgisayar Lab.</b>						
<b>Diğer Lab.</b>						
<b>Toplam</b>	5	5	1		1	

## 1.2- Sosyal Alanlar

Tabloda Üniversitemiz yerleşkesi içerisinde bulunan bütün sosyal alanlara yer verilmiştir.

### 1.2.1 Kantinler ve Kafeteryalar

Kantin ve Kafeterya Alanları Tablosu		
Alan	Sayısı (Adet)	Alanı (m2)
Kantin	1	214
Kafeterya	1	53
<b>TOPLAM</b>	<b>1</b>	<b>267</b>

### 1.2.2.Yemekhaneler

Üniversitemiz yerleşkesi içerisinde yer alan öğrenci ve personel yemekhanelerimizde 796 m<sup>2</sup>'lik bir alan bulunmaktadır.

Yemekhaneler Tablosu			
Alan	Sayısı (Adet)	Alanı (m <sup>2</sup> )	Kapasite (Kişi)
Öğrenci Yemekhane	2	616	472
Personel Yemekhane	1	180	132
<b>TOPLAM</b>	<b>3</b>	<b>796</b>	<b>604</b>

### 1.2.3.Misafirhaneler

Üniversitemiz yerleşkesi içerisinde misafirhane bulunmamaktadır.

### 1.2.4.Öğrenci Yurtları

Üniversitemiz yerleşkesine yakın mesafede Kredi ve Yurtlar Kurumuna ait yurtlar ile özel yurtlar bulunmaktadır.

### 1.2.5.Lojmanlar

Üniversitemize ait lojman bulunmamaktadır.

### 1.2.6.Spor Tesisleri

Üniversitemiz yerleşkesi içerisinde 5 adet 3696 m<sup>2</sup>'lik bir açık spor tesisi bulunmaktadır.



### 1.2.7.Toplantı – Konferans Salonları

Üniversitemiz yerleşkesi içerisinde 350 kişilik konferans salonu bulunmaktadır.

	Kapasitesi 0–50	Kapasitesi 51–75	Kapasitesi 76–100	Kapasitesi 101–150	Kapasitesi 151–250	Kapasitesi 251–Üzeri
<b>Toplantı Salonu</b>	1					
<b>Konferans Salonu</b>			1			1
<b>Toplam</b>	1		1			1

**Not:** Üniversitemiz Kampüsünde; Üniversitemiz akademik ve idari personel ile öğrencilerimiz tarafından ortak kullanılan alanlardır.

### 1.2.8.Sinema Salonu

Üniversitemiz yerleşkesi içerisinde sinema salonu bulunmamaktadır.

### 1.2.9.Eğitim ve Dinlenme Tesisleri

Üniversitemiz yerleşkesi içerisinde eğitim ve dinlenme tesisi bulunmamaktadır.

### 1.2.10.Öğrenci Kulüpleri

Fakültemiz bünyesinde,

Öğr. Gör. Dr. Serkan ALKAN danışmanlığında Bankacılık ve Finans Öğrenci Topluluğu, Dr. Öğr. Üyesi İpek GÜRSOY danışmanlığında Gümrük İşletme Öğrenci Topluluğu, Arş. Gör. Şura ALAN danışmanlığında Sağlık Yönetimi Öğrenci Topluluğu, Dr. Öğr. Üyesi Aysel TEKGÖZ OBUZ danışmanlığında Sosyal Hizmet Öğrenci Topluluğu, Dr. Öğr. Üyesi Muhammed TURGUT danışmanlığında Uluslararası Ticaret ve Lojistik Öğrenci Topluluğu bulunmaktadır.

### 1.2.11.Mezun Öğrenciler Derneği

Fakültemizde bu yönde bir dernekleşme faaliyeti meydana gelmemiştir.

### 1.2.12.Okul Öncesi ve İlköğretim Okulu Alanları

Üniversitemiz yerleşkesi içerisinde okul öncesi ve ilköğretim okulu alanı bulunmamaktadır.

## 1.2- Hizmet Alanları

### 1.3.1.Akademik Personel Hizmet Alanları

	Sayısı (Adet)	Alanı (m <sup>2</sup> )	Kullanan Sayısı (Kişi)
Çalışma Odası	20	364,00 m <sup>2</sup>	41
<b>Toplam</b>	<b>20</b>	<b>364,00 m<sup>2</sup></b>	<b>41</b>

### 1.3.2.İdari Personel Hizmet Alanları

	Sayısı (Adet)	Alanı (m <sup>2</sup> )	Kullanan Sayısı (Kişi)
Servis	-	-	-
Çalışma Odası	4	111,16 m <sup>2</sup>	11
<b>Toplam</b>	<b>4</b>	<b>111,16 m<sup>2</sup></b>	<b>11</b>

## 1.4- Ambar Alanları

Fakültemizin faaliyet alanında yeterli alana sahip ambarı bulunmakta ancak planlama çalışmaları devam etmektedir.

Ambar Alanları Tablosu		
Alan	Sayısı (Adet)	Alanı (m <sup>2</sup> )
Ambar	1	71
<b>TOPLAM</b>	<b>1</b>	<b>71</b>

## 1.5- Arşiv Alanları

Fakültemizde yeteri kadar arşiv alanı bulunmakta olup, Üniversitemiz yerleşkesi içerisinde yapımı devam eden yapıların tamamlanması halinde ileride doğabilecek olan arşiv alanı gereksiniminin de giderileceği değerlendirilmektedir.

Arşiv Alanları Tablosu		
Alan	Sayısı (Adet)	Alanı (m <sup>2</sup> )
Arşiv	1	12,6
<b>TOPLAM</b>	<b>1</b>	<b>12,6</b>

## 1.6- Atölyeler

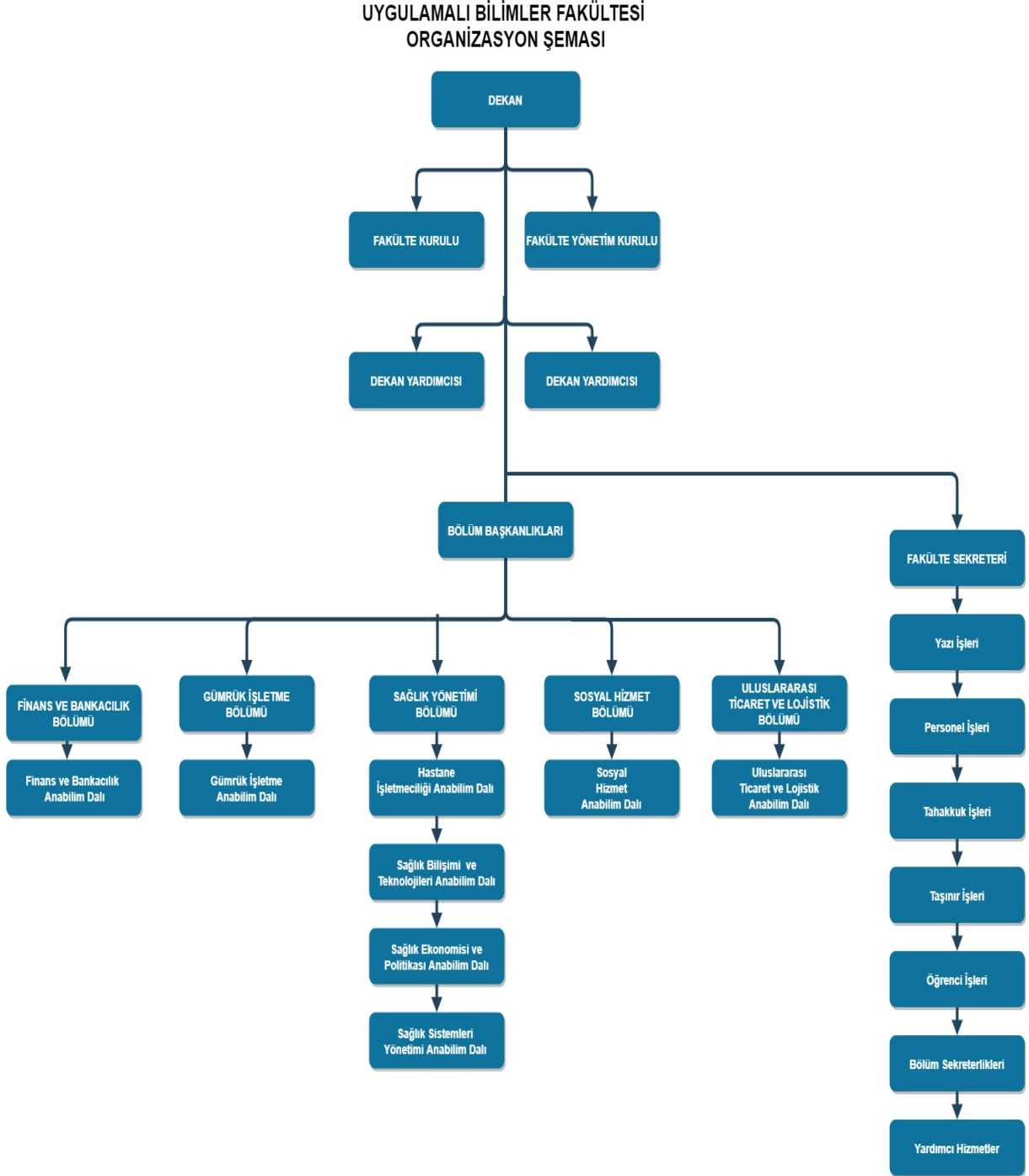
Fakültemize ait atölye bulunmamaktadır.

## 1.7- Hastane Alanları

Üniversitemiz uhdesinde hastane bulunmamaktadır.

## 2- Teşkilat Yapısı

### Akademik ve İdari Birimler Şeması



### 3- Teknoloji ve Bilişim Altyapısı

#### 3.1- Yazılımlar

Fakültemiz uhdesinde faaliyetlerimizi idame ettirici düzeyde yeterli yazılım bulunmaktadır.

Birimimiz Tarafından Kullanılan Özel Yazılımlar			
Kullanılan Yazılım Programları	Sorumlu Birim/Kurum	Kullanıcı Birimler	Kullanım Alanları
HYS (Harcama Yönetim Sistemi)	Maliye Bakanlığı	UBF	Bütçe hazırlama ve işlemleri muhasebe işlem fişi ve ödeme emri belgesi düzenlenmesi
Kamu Personel Harcamaları Yönetim Sistemi (KPHYS)	Maliye Bakanlığı	UBF	Maaş, Ek ders ödemeleri
Öğrenci İşleri Bilgi Sistemi (ÖİBS)	Tarsus Üniversitesi	UBF	Öğrenci ve akademik personel
Taşınır Kayıt ve Yönetim Sistemi	Maliye Bakanlığı	UBF	Taşınır işlem fişi
ÖSYM Yönetim İşlemleri Sistemi	ÖSYM	UBF	ÖSYM Sınavları
Sosyal Güvenlik Kurumu (SGK)	Çalışma ve Sosyal Güvenlik Bakanlığı	UBF	e-bildirge, işe giriş ve çıkışlar
KBS (Kamu Hesapları Bilgi Sistemi)	Maliye Bakanlığı	UBF	Personel raporları ve bilgileri
Hizmet Takip Programı (HİTAP)	Başbakanlık Personel Daire Başkanlığı	UBF	Personel hizmet döküm cetveli
Kurumsal İç Değerlendirme Bilgi Sistemi (KİDBİS)	Bilgi İşlem Daire Başkanlığı	UBF	Performans gösterge ve verileri
Faaliyet Bilgi Sistemi	Strateji Geliştirme Daire Başkanlığı	UBF	Performans programı hazırlık ve izleme çalışmaları
Personel Bilgi Sistemi	Bilgi İşlem Daire Başkanlığı	UBF	Kadro takibi ve personel işlemleri
Elektronik Belge Yönetim Sistemi (EBYS)	Bilgi İşlem Daire Başkanlığı	UBF	Evrak işlemleri

#### 3.2- Bilgisayarlar

Fakültemizde 7 Profesör, 13 Doçent ve 10 Doktor Öğretim Üyesi, 1 Öğr. Gör. Dr. ve 10 Araştırma Görevlisi, 15 idari personel bulunmakta olup masaüstü bilgisayarları bulunmaktadır.

Bilgisayar Tablosu	
Cinsi	Sayısı (Adet)

Masaüstü Bilgisayar	80
Taşınabilir Bilgisayar	4
<b>TOPLAM</b>	<b>84</b>

### 3.3- Kütüphane Kaynakları

Üniversitemize ait 130 m<sup>2</sup>'lik bir kütüphane yer almakta olup, yeterli düzeyde kitap bulunmakla birlikte Fakültemiz için elzem kabul edilen kitapların da alım süreci devam etmektedir.

### 3.4 – Diğer Bilgi ve Teknolojik Kaynaklar

Cinsi	İdari Amaçlı (Adet)	Eğitim Amaçlı (Adet)	Araştırma Amaçlı (Adet)
Projeksiyon		17	
Slayt makinesi			
Tepegöz			
Episkop			
Barkot Okuyucu			
Baskı makinesi			
Fotokopi makinesi	3		
Faks	1		
Fotoğraf makinesi			
Kameralar		12	
Televizyonlar			
Tarayıcılar	6		
Müzik Setleri			
Mikroskoplar			
DVD ler			
Grafik Tablet		13	

### 4- İnsan Kaynakları

(Biriminin faaliyet dönemi sonunda mevcut insan kaynakları, istihdam şekli, hizmet sınıfları, kadro unvanları, bilgilerine yer verilir.)

#### 4.1- Akademik Personel

Fakültemizde 7 Profesör, 13 Doçent ve 10 Doktor Öğretim Üyesi, 1 Öğr. Gör. Dr. ve 10 Araştırma Görevlisi görev yapmaktadır.

Akademik Personel					
	Kadroların Doluluk Oranına Göre			Kadroların İstihdam Şekline Göre	
	Dolu	Boş	Toplam	Tam Zamanlı	Yarı Zamanlı

Profesör	7		7	7	
Doçent	13		13	13	
Dr. Öğretim Üyesi	10		10	10	
Öğretim Görevlisi	1		1	1	
Araştırma Görevlisi	10		10	10	

#### 4.2- Yabancı Uyruklu Akademik Personel

Birimimizde Yabancı Uyruklu Akademik Personelimiz bulunmamaktadır.

Yabancı Uyruklu Öğretim Elemanları		
Unvan	Geldiği Ülke	Çalıştığı Bölüm
Profesör	-	-
Doçent	-	-
Dr. Öğretim Üyesi	-	-
Öğretim Görevlisi	-	-
Araştırma Görevlisi	-	-
<b>Toplam</b>	-	-

#### 4.3- Diğer Üniv. Görevlendirilen Akademik Personel

Diğer Üniversitelerde Görevlendirilen Akademik Personel		
Unvan	Bağlı Olduğu Bölüm	Görevlendirildiği Üniversite
Profesör	-	-
Doçent	Finans ve Bankacılık Bölümü (1)	Barselona Üniversitesi (İspanya)
Dr. Öğretim Üyesi	-	-
Öğretim Görevlisi	-	-
Araştırma Görevlisi Dr.		
Araştırma Görevlisi	Sağlık Yönetimi Bölümü (1)	Hacettepe Üniversitesi
<b>Toplam</b>	2	

#### 4.4- Başka Üniv. Kurumda Görevlendirilen Akademik Personel

Başka Üniversitelerden Üniversitemizde Görevlendirilen Akademik Personel		
Unvan	Çalıştığı Bölüm	Geldiği Üniversite
Profesör	-	-
Doçent	-	-
Dr. Öğretim Üyesi	Sağlık Yönetimi (1)	İnönü Üniversitesi
Öğretim Görevlisi	-	-
Araştırma Görevlisi	Sağlık Yönetimi (1)	Çukurova Üniversitesi
<b>Toplam</b>	2	

#### 4.5- Sözleşmeli Akademik Personel

Sözleşmeli Akademik Personel Sayısı	
Profesör	
Doçent	
Dr. Öğretim Üyesi	
Öğretim Görevlisi	
Araştırma Görevlisi	
<b>Toplam</b>	

#### 4.6- Akademik Personelin Yaş İtibariyle Dağılımı

Akademik Personelin Yaş İtibariyle Dağılımı						
	21-25 Yaş	26-30 Yaş	31-35 Yaş	36-40 Yaş	41-50 Yaş	51- Üzeri
Kişi Sayısı	-	7	13	6	10	5
Yüzde	-	17.07	31.7	14.6	24.39	12.19

#### 4.7- İdari Personel

Fakültemizde 15 idari personel görev yapmakta olup, gereksinim halinde diğer akademik birimlerin idari personelinden de istifade edilmektedir.

İdari Personel (Kadroların Doluluk Oranına Göre)			
	Dolu	Boş	Toplam
Genel İdari Hizmetler	9		9
Sağlık Hizmetleri Sınıfı			
Teknik Hizmetleri Sınıfı			
Eğitim ve Öğretim Hizmetleri sınıfı			
Avukatlık Hizmetleri Sınıfı.			
Din Hizmetleri Sınıfı			
Yardımcı Hizmetli	6		6
<b>Toplam</b>	<b>15</b>		<b>15</b>

- Fakültemizde, 2547 sayılı Yükseköğretim Kanununun 13/b-4 maddesi uyarınca 5 adet personelin kadrosu başka birimde olup birimimizde görev yapmaktadır.

#### 4.8- İdari Personelin Eğitim Durumu

İdari Personelin Eğitim Durumu					
	İlköğretim	Lise	Ön Lisans	Lisans	Yüksek Lisans ve Doktora
Kişi Sayısı		6	3	5	1
Yüzde		40	20	33,3	6,6

- Fakültemizde, 2547 sayılı Yükseköğretim Kanununun 13/b-4 maddesi uyarınca 5 adet personelin kadrosu başka birimde olup birimizde görev yapmaktadır.

#### 4.9- İdari Personelin Hizmet Süreleri

İdari Personelin Hizmet Süresi						
	1 – 3 Yıl	4 – 6 Yıl	7 – 10 Yıl	11 – 15 Yıl	16 – 20 Yıl	21 - Üzeri
Kişi Sayısı	3	2	4	6	-	-
Yüzde	20	13,3	26,6	40	-	-

- Fakültemizde, 2547 sayılı Yükseköğretim Kanununun 13/b-4 maddesi uyarınca 5 adet personelin kadrosu başka birimde olup birimizde görev yapmaktadır.

#### 4.10- İdari Personelin Yaş İtibariyle Dağılımı

İdari Personelin Yaş İtibariyle Dağılımı						
	21-25 Yaş	26-30 Yaş	31-35 Yaş	36-40 Yaş	41-50 Yaş	51- Üzeri
Kişi Sayısı	1	0	3	7	4	-
Yüzde	6,66	0	20	46,66	26,66	-

- Fakültemizde, 2547 sayılı Yükseköğretim Kanununun 13/b-4 maddesi uyarınca 5 adet personelin kadrosu başka birimde olup birimizde görev yapmaktadır.

#### 4.11- İşçiler

İşçiler (Çalıştıkları Pozisyonlara Göre)			
	Dolu	Boş	Toplam
Sürekli İşçiler	1	0	1
Vizeli Geçici İşçiler (adam/ay)			
Vizesiz işçiler (3 Aylık)			
<b>Toplam</b>	<b>1</b>	<b>0</b>	<b>1</b>

\* 1 personel 13/b-4 uyarınca kadrosu başka birimde olup birimizde görev yapmaktadır.



#### 4.12- Sürekli İşçilerin Hizmet Süreleri

Sürekli İşçilerin Hizmet Süresi						
	1 – 3 Yıl	4 – 6 Yıl	7 – 10 Yıl	11 – 15 Yıl	16 – 20 Yıl	21 - Üzeri
Kişi Sayısı			1			
Yüzde			100			

#### 4.13- Sürekli İşçilerin Yaş İtibariyle Dağılımı

Sürekli İşçilerin Yaş İtibariyle Dağılımı						
	21-25 Yaş	26-30 Yaş	31-35 Yaş	36-40 Yaş	41-50 Yaş	51- Üzeri
Kişi Sayısı					1	
Yüzde					100	

### 5- Sunulan Hizmetler

#### 5.1- Eğitim Hizmetleri

Fakültemiz, 2024-2025 eğitim öğretim döneminde Finans ve Bankacılık Bölümüne 62, Gümrük İşletme Bölümüne 47, Sağlık Yönetimi Bölümüne 57, Sosyal Hizmet Bölümüne 57, Uluslararası Ticaret ve Lojistik Bölümüne 72 adet öğrenci alımı gerçekleştirmiştir. Ayrıca Lisansüstü Eğitim Enstitüsü Finans ve Bankacılık Anabilim Dalına 8 Tezli Yüksek Lisans, 1 Doktora, Sağlık Yönetimi Anabilim Dalına 12 Tezli Yüksek Lisans, Uluslararası Ticaret ve Lojistik Anabilim Dalına 12 adet Tezli Yüksek Lisans, 1 adet Doktora öğrencisi alımı yapılmıştır.

#### 5.1.1- Öğrenci Sayıları

Öğrenci Sayıları									
Birim Adı	I. Öğretim			II. Öğretim			Toplam		Genel Toplam
	E	K	Top.	E	K	Top.	Erkek	Kız	
Uygulamalı Bilimler Fakültesi	421	600	1021				421	600	1021
<b>Toplam</b>	421	600	1021				421	600	1021

#### 5.1.2- Yabancı Dil Hazırlık Sınıfı Öğrenci Sayıları

Yabancı Dil Eğitimi Gören Hazırlık Sınıfı Öğrenci Sayıları ve Toplam Öğrenci Sayısına Oranı								
Birim Adı	I. Öğretim			II. Öğretim			I. ve II. Öğretim Toplamı(a)	Yüzde*
	E	K	Top.	E	K	Top.	Sayı	
Fakülteler	-	-	-				-	-
Yüksekokullar								

\* Yabancı dil eğitimi gören öğrenci sayısının toplam öğrenci sayısına oranı (Yabancı dil eğitimi gören öğrenci sayısı/Toplam öğrenci sayısı\*100)

### 5.1.3- Öğrenci Kontenjanları

Öğrenci Kontenjanları ve Doluluk Oranı				
Birimin Adı	YKS Kontenjanı	YKS sonucu Yerleşen	Boş Kalan	Doluluk Oranı
Uygulamalı Bilimler Fakültesi	286	295	0	%103
<b>Toplam</b>	286	295	0	%103

### 5.1.4- Yüksek Lisans ve Doktora Programları

Enstitülerdeki Öğrencilerin Yüksek Lisans (Tezli/ Tezsiz) ve Doktora Programlarına Dağılımı					
Birimin Adı	Programı	Yüksek Lisans Yapan Sayısı		Doktora Yapan Sayısı	Toplam
		Tezli	Tezsiz		
Finans ve Bankacılık ABD		20		6	26
Gümrük İşletme ABD					
Sağlık Yönetimi ABD		51			51
Sağlık Ekonomisi ve Politikası ABD					
Sağlık Ekonomisi ve Politikası ABD					
Hastane İşletmeciliği ABD					
Sosyal Hizmet ABD		30			30
Uluslararası Ticaret ve Lojistik ABD		31		16	47
<b>Toplam</b>		132		22	154

### 5.1.5- Yabancı Uyruklu Öğrenciler

Yabancı Uyruklu Öğrencilerin Sayısı ve Bölümleri			
Uygulamalı Bilimler Fakültesi			
	Kadın	Erkek	Toplam
Finans ve Bankacılık Bölümü	0	1	1
Gümrük İşletme Bölümü	1	1	2
Sağlık Yönetimi Bölümü	0	1	1
Sosyal Hizmet Bölümü	2	0	2
Uluslararası Ticaret ve Lojistik Bölümü	0	0	0
<b>Toplam</b>	3	3	6

## **5.2- Saęlık Hizmetleri**

Üniversitemiz uhdesinde hastane yer almayıp saęlık hizmetleri kapsamında faaliyet bulunmamaktadır.

## **5.3-İdari Hizmetler**

Akademik hizmetlerin dışında kalan konular, idari personel tarafından yürütölmektedir. Bu alandaki hizmetler, Taşınır Mal, Kayıt ve Kontrol Yetkilisi (Depo), Öğrenci İşleri, Mali İşler, Personel İşleri, Bölüm Sekreterlikleri, Evrak Kayıt ve Yazı İşleri ile Destek Hizmetlerinde çalışan personel tarafından yürütölmektedir. Fakülte Sekreterlięi bu hizmetlerin gerçekleştirilmesinde ve planlanmasından sorumlu mercidir.

## **5.4-Dięer Hizmetler**

## **6- Yönetim ve İç Kontrol Sistemi**

### **6.1 Ön Mali Kontrol**

Fakültemiz "Özel Bütçeli İdare" olarak 5018 Sayılı Kamu Mali Yönetimi ve Kontrol Kanununun, 5436 sayılı Kanunun 12'nci maddesi ile deęiştirilmiş (II) sayılı cetvelinin (A) bölümünde sayılan Yükseköğretim Kurulu, Üniversiteler ve Yüksek Teknoloji Enstitüleri içerisinde yer almaktadır.

5018 sayılı Kamu Mali Yönetimi ve Kontrol Kanununun 11'inci Maddesinde üst yöneticilerin, 31'inci ve 32'nci Maddesinde harcama yetkisi ve yetkilisini, 33'üncü Maddesinde giderin gerçekleştirilmesine ilişkin yöntemler açıkça belirlenmiştir. Üniversitemiz yönetim ve iç kontrol sistemini Kanuna uygun olarak oluşturabilmek için teşkilat yapısını düzenlemiş, 5018 sayılı Kanuna ve Kanunun ilgili maddelerine istinaden çıkartılan Yönetmelik, Teblię ve dięer mevzuatlara uygun olarak işlemlerini yürütmüştür.

### **6.2 İç Kontrol Sistemi**

5018 sayılı Kamu Mali Yönetim ve Kontrol Kanununun 55'inci maddesinde iç kontrol; "İdarenin amaçlarına, belirlenmiş politikalara ve mevzuata uygun olarak faaliyetlerin etkili, ekonomik ve verimli bir şekilde yürütölmelerini, varlık ve kaynakların korunmasını, muhasebe kayıtlarının doğru ve tam olarak tutulmasını, mali bilgi ve yönetim bilgisinin zamanında ve güvenilir olarak üretilmesini saęlamak üzere idare tarafından oluşturulan organizasyon, yöntem ve süreçle iç denetimi kapsayan mali ve dięer kontroller bütünü" olarak tanımlanarak, mali yönetim ve iç kontrol süreçlerine ilişkin standartlar ve yöntemlerin Maliye Bakanlığınca belirlenip geliştirileceęi ve uyumlaştırılacağı belirtilmiştir.

- Tarsus Üniversitesi Organizasyon Şeması
- Tarsus Üniversitesi Süreçleri
- Tarsus Üniversitesi Prosedürleri
- Tarsus Üniversitesi Talimatları
- Tarsus Üniversitesi Formları
- Tarsus Üniversitesi Cihaz Kullanım Talimatları
- Tarsus Üniversitesi Dış Kaynaklı Dokümanları

- Tarsus Üniversitesi Kalite El Kitabı
- Tarsus Üniversitesi Görev Tanımları
- Tarsus Üniversitesi Kalite Hedefleri oluşturulmuş ve birimizce ulaşılmaktadır.

- Fakültemiz standart dosyalama ve arşivleme sisteminin uygulanması sağlanmış ve birim arşiv sorumlusu belirlenmiştir.
- Fakültemiz misyonu ve vizyonu uygun yerlere asılmış ve web sayfasında yayımlanarak kamuoyuna duyurulmuştur.
- Periyodik olarak her yıl memnuniyet anketleri yapılmaktadır.
- Fakültemiz içinde uygun, ulaşılabilecek yere dilek/şikayet kutuları konmuştur.

#### **D. Diğer Hususlar**

## **II- AMAÇ ve HEDEFLER**

### **A. Temel Politika ve Öncelikler**

Fakültemiz 2020-2024 Stratejik Planı ile Üniversitenin gelecek beş yılına ve varmak istediği hedeflere ışık tutmayı, Üniversitenin kaynaklarını stratejik önceliklerine göre etkin ve verimli bir şekilde kullanmayı, sunduğu hizmetlerin kalitesini sürekli iyileştirmeyi ve paydaşlarının memnuniyetini artırmayı amaçlamaktadır.

Bu çerçevede temel politika ve önceliklerimiz aşağıdaki gibidir:

- Yönetimde, katılımcı ve paylaşımcı yönetim anlayışı ile motivasyonu arttırmak performansı yükseltmek,
- Fakültemizin tüm paydaşları arasında bir ekip çalışması zemini oluşturarak,
  - hesap verebilen
  - açık
  - saydametkili bir yönetim modelini uygulamaya koymak,
- Bilgiye çabuk ulaşan, işleyen ve dağıtan bir kurum olma yolunda teknolojik altyapısını geliştirmek,
- İletişim teknolojisini kullanarak personel ve öğrencilere daha hızlı hizmet sunmak,
- İstenen hedefleri gerçekleştirme sürecinde zamanı etkin ve verimli kullanmak,
- Takım çalışmasına önem verilen, bireysel ve grup başarılarının teşvik edildiği bir çalışma ortamı sağlamak,
- Hizmetten yararlananların memnuniyetlerini ölçmek ve memnuniyetlerin yükseltilmesini sağlamak,
- Sürekli gelişme düşüncesi ile eğitim-öğretimde planlamaları ve çalışmalarını düzenli olarak gözden geçirmek.

## B. İdarenin Stratejik Planında Yer Alan Amaç ve Hedefler

### 2020-2024 STRATEJİK AMAÇ VE HEDEFLER

<b>Stratejik Amaç-1</b> Eğitim ve Öğretimin Kalitesini Arttırmak ve Sürekli İyileştirmek.	<b>1.1.</b> Program müfredatlarını, yenilik ve gelişmeler doğrultusunda çağın gerekliliklerini, insanın ve toplumun ihtiyaçlarını karşılayacak şekilde güncellemek.
	<b>1.2.</b> Ders süreçlerini, karşılıklı etkileşimi ve aktif öğrenci katılımını artıracak şekilde düzenlemek.
	<b>1.3.</b> Plan dönemi sonuna kadar uluslararası değişim programı kapsamında gelen/giden öğrenci ve öğretim elemanı sayısını %20 artırmak.
	<b>1.4.</b> Ülkenin kalkınma planında yer verilen öncelikli alanlar başta olmak üzere lisansüstü program sayısını artırmak.
	<b>1.5.</b> Nitelikli öğrenciler tarafından tercih edilen lisans program sayısını artırmak.
<b>Stratejik Amaç -2</b> Özgün Değer Katan Bilimsel Araştırmaların Niteliğini ve Niceliğini Arttırmak	<b>2.1.</b> Plan dönemi sonuna kadar öğretim üyesi başına düşen nitelikli yayın sayısını artırmak.
	<b>2.2.</b> Bilimsel araştırmalarda dış kaynak desteklerinin sayısını ve çeşitliliğini artırmak.
	<b>2.4.</b> Öğretim elemanlarının araştırma kapasitesinin geliştirilmesine yönelik faaliyetlere katılımlarını artırmak.
<b>Stratejik Amaç -3</b> Girişimcilik ve Yenicilik Kültürünü Geliştirerek Üretilen Bilgi Ve Teknolojinin Üretime Dönüşümünü Sağlamak.	<b>3.1.</b> Üniversite-özel sektör işbirliğiyle, girişimcilik ve yenilikçilik kapsamında gerçekleştirilen faaliyet sayısını artırmak.
	<b>3.2.</b> Girişimcilik ve yenilikçilik alanında farkındalık yaratmaya yönelik faaliyetlerin sayısını ve çeşitliliğini artırmak
<b>Stratejik Amaç -4</b> Kurumsal Kapasiteyi ve İşleyişi Geliştirmek	<b>4.1.</b> Üniversite personelinin niteliğini ve niceliğini arttırmak.
<b>Stratejik Amaç -5</b> Üniversitenin Sosyal, Kültürel ve Sportif Etkinliğini Geliştirmek ve Toplumsal Katkısını Arttırmak.	<b>5.1.</b> Öğrenci topluluklarının ve faaliyetlerinin sayısını artırmak.
	<b>5.2.</b> Kültür, sanat, spor ve topluma yönelik hizmet faaliyetlerini artırmak.
	<b>5.3.</b> Sosyal, kültürel ve sportif faaliyetlere yönelik olanakları artırmak.
	<b>5.4.</b> Mezunlarla iletişim ve işbirliğini artırmak.

## C. DİĞER HUSUSLAR

### III. FAALİYETLERE İLİŞKİN BİLGİ VE DEĞERLENDİRMELER

#### A. MALİ BİLGİLER

#### 1- Bütçe Uygulama Sonuçları

##### 1.1-Bütçe Giderleri

	2024 BÜTÇE BAŞLANGIÇ ÖDENEĞİ	2024 GERÇEKLEŞME TOPLAMI	GERÇEK. ORANI
	TL	TL	%
<b>BÜTÇE GİDERLERİ TOPLAMI</b>	41.327.000,00	40.911.994,97	99
<b>01 - PERSONEL GİDERLERİ</b>	37.437.000,00	37.100.476,54	99,10
<b>02 - SOSYAL GÜVENLİK KURUMLARINA DEVLET PRİMİ GİDERLERİ</b>	3.820.000,00	3.792.325,22	99,28
<b>03 - MAL VE HİZMET ALIM GİDERLERİ</b>	70.000,00	19.193,21	27,42
<b>05 - CARİ TRANSFERLER</b>	0	0	0
<b>06 - SERMAYE GİDERLERİ</b>	0	0	0

##### 1.2-Bütçe Gelirleri

	2024 BÜTÇE TAHMİNİ	2024 GERÇEKLEŞME TOPLAMI	GERÇEK. ORANI
	TL	TL	%
<b>BÜTÇE GELİRLERİ TOPLAMI</b>	-	-	-
<b>02 – VERGİ DIŞI GELİRLER</b>	-	-	-
<b>03 – SERMAYE GELİRLERİ</b>	-	-	-
<b>04 – ALINAN BAĞIŞ VE YARDIMLAR</b>	-	-	-

## 2 -Temel Mali Tablolara İlişkin Açıklamalar

Fakültemiz temel mali tablolara dair yeterli açıklama izleyen yıl faaliyet raporlarında yapılacaktır. Öte yandan Fakültemiz kamu kaynaklarının etkili, ekonomik ve verimli kullanılması adına gerekli özeni ve titizliği azami gayretle göstermektedir.

### 2- Mali Denetim Sonuçları

#### 3.1- Dış Denetim Sonuçları

Fakültemiz 2024 yılına ait dış mali denetim sonucu bulunmamaktadır.

#### 3.2- İç Denetim Sonuçları

Fakültemiz 2024 yılına ait iç mali denetim sonucu bulunmamaktadır.

## 4- Diğer Hususlar

### B- Performans Bilgileri

Kamu İdarelerince Hazırlanacak Faaliyet Raporları Hakkında yönetmeliğin 18/c maddesi gereğince Performans bilgileri başlığı altında,

— İdarenin stratejik plan ve performans programı uyarınca yürütülen faaliyet ve projelerine,

— Performans programında yer alan performans hedef ve göstergelerinin gerçekleşme durumu ile meydana gelen sapmaların nedenlerine,

— Diğer performans bilgilerine ve bunlara ilişkin değerlendirmelere yer verilir.

### 1- Program, Alt Program, Faaliyet Bilgileri

#### 1.1. Faaliyet Bilgileri

Fakültemiz uhdesinde; 2024 yılında tabloda belirtilen faaliyetler düzenlenmiştir.

Etkinliğin Adı-Konusu	Düzenleyen Bölüm	Öğretim Elemanı	Tarih
"Sosyal Bilimlerde Akademik Kariyer" (Webinar)	Finans ve Bankacılık	Dr. Öğr. Üyesi Musa ÖZÇELİK	02.01.2024
TÜİK Adana (Teknik Gezi)	Finans ve Bankacılık	Doç. Dr. Egemen İPEK	04.01.2024
Hastanelerde Kalite Yönetim Süreçleri ve Sağlıkta Kalite Standartları	Sağlık Yönetimi Bölümü	Öğrencilerimiz sağlıkta kalite standartları, kalite göstergeleri ve kalite değerlendirme yöntemleri hakkında bilgilendirildi.	09.01.2024
Katılım Bankacılığında Kariyer (Söyleşi)	Finans ve Bankacılık Öğr. Topluluğu	Dr. Serkan ALKAN	10.01.2024
Zaman Yönetimi (Tarsus 1 Nolu T Tipi Kapalı Ceza İnfaz Kurumu ve Tarsus 2 Nolu T Tipi Kapalı Ceza İnfaz Kurumundaki hükümlü/tutuklu)	Sosyal Hizmet Bölümü	Dr. Öğr. Üyesi Mustafa Çağrı AYALP	02.02.2024
Stres Ve Kaygı İle Başa Çıkma Yöntemleri ((Tarsus 1 Nolu T Tipi Kapalı Ceza İnfaz Kurumu ve Tarsus 2 Nolu T Tipi Kapalı Ceza İnfaz Kurumundaki hükümlü/tutuklu))	Sosyal Hizmet Bölümü	Dr. Öğr. Üyesi Elif DEMİRBAŞ	05.02.2024
TÜBİTAK 2219 Yurt Dışı Doktora Sonrası Araştırma Burs Programı Başvuru Süreci Eğitimi	Uluslararası Ticaret ve Lojistik	Dr. Öğr. Üyesi Özlem İPEK	06.03.2024

Tarsus Sosyal Hizmet Merkezine Ziyaret	Sosyal Hizmet Bölümü	Dr. Öğr. Üyesi Elif DEMİRBAŞ	14.03.2024
Sosyal Girişimcilik (Söyleşi)	UTL-ULUTAM	Doç. Dr. M. Sami SÜYGÜN	15.03.2024
Sosyal Girişimcilik (Söyleşi)	UTL-ULUTAM	Doç. Dr. M. Sami SÜYGÜN	18.03.2024
Erasmus Deneyim Paylaşımı (Webinar)	Uluslararası Ticaret ve Lojistik	Prof. Dr. Sezen BOZYİĞİT	20.03.2024
Şehit Kara Pilot Yüzbaşı Serhat Sıgnak Huzurevi Yaşlı Bakım ve Rehabilitasyon Merkezine Ziyaret	Sosyal Hizmet Bölümü	Dr. Öğr. Üyesi Elif DEMİRBAŞ	21.03.2024
Tarsus Devlet Hastanesine Ziyaret	Sosyal Hizmet Bölümü	Dr. Öğr. Üyesi Elif DEMİRBAŞ	28.03.2024
A'dan Z'ye Gümrük Müşavirliği (Panel)	UTL-ULUTAM	Doç. Dr. M. Sami SÜYGÜN	03.04.2024
A'dan Z'ye Gümrük Müşavirliği: Dış Ticaretteki Rolü ve Önemi	Uluslararası Ticaret ve Lojistik Bölümü-Gümrük İşletme	Doç. Dr. Mehmet Sami SÜYGÜN	03.04.2024
Tarsus Adli Destek ve Mağdur Hizmetleri Müdürlüğü ile Tarsus Denetimli Serbestlik Müdürlüğüne Ziyaret	Sosyal Hizmet Bölümü	Dr. Öğr. Üyesi Elif DEMİRBAŞ	04.04.2024
Karşılaştırmalı Sağlık Sistemleri: Hollanda-Türkiye Örneği	Sağlık Yönetimi Bölümü	Tubitak 2209 Yurtdışı Doktora Sonrası Araştırma Bursu kapsamında Maastricht Üniversitesi, Hollanda'da olan bölüm öğretim üyemiz Doç. Dr. Şükrü Anıl TOYGAR ile öğrencilerimizi biraraya getirdik. Hollanda ve Türkiye sağlık sistemini gözlemleri ve akademik çalışmalarıyla bize aktaran hocamıza teşekkür ederiz.	18.04.2024
Mersin Uluslararası Limanı ve Mersin Serbest Bölgesi'ne (Teknik Gezi)	Gümrük İşletme	Dr. Nuh KELEŞ	30.04.2024
Şehir Eğitim ve Araştırma Hastanesi'ne (Teknik Gezi)	Sağlık Yönetimi Bölümü	Sağlık kurumlarındaki işleyişi yerinde incelemelerini istediğimiz öğrencilerimizle beraber Adana Şehir Eğitim ve Araştırma Hastanesi'ne teknik gezi düzenledik.	07.05.2024
Tarsus Açık Ceza İnfaz Kurumuna Ziyaret	Sosyal Hizmet Bölümü	Dr. Öğr. Üyesi Elif DEMİRBAŞ	09.05.2024
Uluslararası Pazarlara Giriş Stratejileri Eğitimi	Uluslararası Ticaret ve Lojistik	Prof. Dr. Sezen BOZYİĞİT	15.05.2024
e Sosyal Hizmet Öğrencileri & Sivil Toplum Kuruluşları Buluşması	Sosyal Hizmet Bölümü		16.05.2024
Bölüm Seminerleri	Finans ve Bankacılık	Prof. Dr. Kemal EYÜBOĞLU, Doç. Dr. Serkan ŞAHİN, Doç. Dr. Ayşe E. Ünal, Öğr. Gör. Dr. Serkan ALKAN	20.05.2024-31.05.2024
Stoksuz E-İhracat (Webinar)	UTL-ULUTAM	Doç. Dr. M. Sami SÜYGÜN	20.05.2024
Kuruluş Yeri Seçiminde AHP Uygulamaları Eğitimi	Uluslararası Ticaret ve Lojistik	Dr. Öğr. Üyesi Kismet CİNGÖZ	21.05.2024
Finansal Piyasalarda Kariyer (Söyleşi)	Finans ve Bankacılık	Prof. Dr. Kemal EYÜBOĞLU	22.05.2024
Sağlık Sektörü Entegre Sağlık Tesis Yönetimi Sektör Öğrenci Buluşması (Konferans)	Sağlık Yönetimi Bölümü	Etkinlik kapsamında Adana Şehir Eğitim ve Araştırma Hastanesi İdari Mali İşler Müdürü Sevinç Gülten ve ISS İşletme Hizmetleri Tesis Direktörü Erhan Serdengeçti sektör deneyimlerini öğrencilerimizle paylaştı.	23.05.2024
Yüksek Lisans Öğrenci Seminerleri	Sağlık Yönetimi Bölümü	Yüksek lisans öğrencilerimiz seminer sunumlarını başarıyla tamamladı.	24.05.2024
Atako A.Ş Depo ve Antrepo (Teknik Gezi)	Uluslararası Ticaret ve Lojistik	Dr. Öğr. Üyesi Muhammed TURGUT	27.05.2024
Gümrük Cezaları ve Kaçakçılıkla Mücadele (Webinar)	UTL-ULUTAM	Doç. Dr. M. Sami SÜYGÜN	29.05.2024
Gümrük Cezaları ve Kaçakçılıkla Müdahale Eğitimi	Uluslararası Ticaret ve Lojistik	Doç. Dr. M. Sami SÜYGÜN	29.05.2024
Çocuk Evleri Koordinasyon Merkezi	Sosyal Hizmet Bölümü	Dr. Öğr. Üyesi Elif DEMİRBAŞ	30.05.2024
Mersin Serbest Bölge (Teknik Gezi)	UTL-ULUTAM	Doç. Dr. Sami SÜYGÜN	31.05.2024
"Bankalarda İşe Alım Süreci ve KPSS Hakkında Genel Bilgilendirme (Söyleşi)	Finans ve Bankacılık	Dr. Öğr. Üyesi Musa ÖZÇELİK	03.06.2024
Bir Stratejik Plan Nasıl Hazırlanmalı? Eğitimi	Uluslararası Ticaret ve Lojistik	Prof. Dr. Oya KORKMAZ	04.06.2024
Afetlerde Sağlık Yönetimi: Deprem Deneyimi (Panel)	Sağlık Yönetimi Bölümü	Depremde kaybettiğimiz öğrencilerimiz anısına Tarsus Devlet Hastanesi'nde düzenlenen "Afetlerde Sağlık Yönetimi: Deprem Deneyimi" paneli gerçekleştirildi.	05.06.2024



E-Ticaret Sitesi Kurulumu (Eğitim)	UTL-ULUTAM	Doç. Dr. Sami SÜYGÜN & Ticimax	06.06.2024
Sosyal Yardımlaşma ve Dayanışma Vakfına Ziyaret	Sosyal Hizmet Bölümü	Dr. Öğr. Üyesi Elif DEMİRBAŞ	06.06.2024
E-Ticaret (Panel)	UTL-ULUTAM	Doç. Dr. M. Sami SÜYGÜN	07.06.2024
Lojistikte Güncel Gelişmeler Eğitimi	Uluslararası Ticaret ve Lojistik	Dr. Öğr. Üyesi Muhammed TURGUT	07.06.2024
"Huzurevi Buluşması" Etkinliği,	Sosyal Hizmet Bölümü	Tüm Öğretim Elemanları	07.06.2024
4. Uluslararası Dijital İşletme, Yönetim ve Ekonomi Kongresi	Uygulamalı Bilimler Fakültesi	Uygulamalı Bilimler Fakültesi	20 – 22.09.2024
Lojistik ve Taşımacılık Sohbetleri (Panel)	Uluslararası Ticaret ve Lojistik	Dr. Öğr. Üyesi Muhammed TURGUT	18.10.2024
Gümrük Sektöründe Kariyer Planlama	Gümrük İşletme	Dr. Öğr. Üyesi İpek GÜRSOY	18.11.2024
Mezun Kariyer Paylaşım Günü (Panel)	UTL-ULUTAM	Doç. Dr. Sami SÜYGÜN	19.11.2024
Geleceğin Bankacısı Olmak: Şube Müdürünün Gözünden Fırsatlar ve Riskler (Webinar)	Finans ve Bankacılık	Dr. Bekir ZENGİN	21.11.2024
Dış Ticarete Ürün Güvenliği (Webinar)	UTL-ULUTAM	Doç. Dr. Sami SÜYGÜN	22.11.2024
Sektör Günleri – Kamu Eğitim Semineri	Sosyal Hizmet Bölümü	Doç. Dr. Ayşe ALİCAN ŞEN	22.11.2024
Gümrük Sektöründe Kariyer (Panel)	Gİ-UTL	Dr. Öğr. Üye. İpek GÜRSOY & Doç. Dr. Sami SÜYGÜN	27.11.2024
Bankacılıkta Kariyer Hedefleri: QNB Türkiye Deneyimleri (Webinar)	Finans ve Bankacılık	Dr. Bekir ZENGİN	27.11.2024
Türkiye’de Gümrük Müşavirlik Mesleği	Gümrük İşletme-Uluslararası Ticaret ve Lojistik	Dr. Öğr. Üyesi İpek GÜRSOY	27.11.2024
"25 Kasım Kadına Karşı Şiddete Yönelik Uluslararası Mücadele Günü" Semineri	Sosyal Hizmet Bölümü	Tüm Öğretim Elemanları	27.11.2024
Kariyer Planlamada Sektör Günleri: Kamu Sektörü	Sağlık Yönetimi Bölümü	Kariyer Planlama dersi kapsamında düzenlenen toplantılarda bu haftanın konuğu Sayın Bekir Nennioglu oldu. Kendisi yönetim tecrübelerini bizlerle paylaştı.	28.11.2024
Dış Ticaretin Dinamikleri ve Kariyer Olanakları (Webinar)	UTL-ULUTAM	Doç. Dr. M. Sami SÜYGÜN	29.11.2024
Akademik Kariyer - Gümrük (Webinar)	Finans ve Bankacılık	Dr. Öğr. Üyesi Musa ÖZÇELİK	02.12.2024
Kariyer Planlamada Sektör Günleri: Özel Sektör	Sağlık Yönetimi Bölümü	Kariyer Planlama dersi kapsamında düzenlenen toplantılarda bu haftanın konuğu Sayın Şule Erişkin oldu. Kendisi yönetim tecrübelerini bizlerle paylaştı.	02.12.2024
Kariyer Perspektifinden: Finansal Teknolojilerin Bankacılık Sektörüne etkisi (Webinar)	Finans ve Bankacılık	Arş. Gör. Dr. Bekir ZENGİN	03.12.2024
Akademik Kariyer	Gümrük İşletme	Dr. Öğr. Üyesi İpek GÜRSOY	03.12.2024
Lojistik İşletmelerinde Maliyetlerin Hesaplanması (Seminer)	Uluslararası Ticaret ve Lojistik	Doç. Dr. Beyhan BELLER DİKMEN	05.12.2024
Akademik Kariyer – MYO (Webinar)	Finans ve Bankacılık	Dr. Öğr. Üyesi Musa Özçelik	05.12.2024
Bölüm Seminerleri	Sağlık Yönetimi Bölümü	Sağlık Yönetimi bölümü olarak, bölüm öğretim elemanlarımız tarafından üniversite geneline hitap eden bölüm seminerleri başarıyla tamamlandı.	05.12.2024
Akademik Kariyer Planlama (Webinar)	UTL-ULUTAM	Doç. Dr. M. Sami SÜYGÜN	06.12.2024
Kariyer Planlamada Sektör Günleri: Akademi	Sağlık Yönetimi Bölümü	Kariyer Planlama dersi kapsamında düzenlenen toplantılarda bu haftanın konuğu Sayın Aliye Aslı Sonsuz oldu. Kendisi yönetim tecrübelerini bizlerle paylaştı.	06.12.2024
Yaşlılık ve Engellilik Alanında Sosyal Hizmet Mevzuatının Uygulanması	Sosyal Hizmet Bölümü	Dr. Öğr. Üyesi Elif DEMİRBAŞ	06.12.2024
Girişimcilik Yenilik Merkezi ve Fabrika (Teknik Gezi)	UTL-ULUTAM	Doç. Dr. Sami SÜYGÜN	10.12.2024
Sihhat Projesi Eğitim Semineri	Sosyal Hizmet Bölümü	Doç. Dr. Ayşe ALİCAN ŞEN	10.12.2024
Tübitak Deneyim Paylaşımı Etkinliği	Sağlık Yönetimi Bölümü	Bölümümüz öğretim üyeleri ve öğrencileri tarafından tamamlanmış ya da başvurusu kabul edilmiş Tübitak projeleri ile ilgili deneyim paylaşımı etkinliği yapılmıştır.	16.12.2024
SSCI Yayın Yapma Süreci Eğitimi	Uluslararası Ticaret ve Lojistik	Prof. Dr. Kemal EYÜBOĞLU	17.12.2024
SSCI yayın nasıl yapılır – UTL (Webinar)	Finans ve Bankacılık	Prof. Dr. Kemal EYÜBOĞLU	17.12.2024

Türkiye Yüzyılında Emekli Olmak Panel	Sosyal Hizmet Bölümü	Tüm Öğretim Elemanları	18.12.2024
18 Aralık Sağlık Yöneticileri Günü Etkinliği (Panel)	Sağlık Yönetimi Bölümü	18 Aralık Sağlık Yöneticileri Günü kapsamında Mersin Üniversitesi ile ortak düzenlenen etkinliğimiz, öğrencilerimizin mesleğe aidiyetini sağlamada ve sektördeki akademisyenlerin / yöneticilerin buluşmasında kilit rol oynamıştır.	18.12.2024
Yüksek Lisans Öğrenci Seminerleri	Sağlık Yönetimi Bölümü	Yüksek lisans öğrencilerimiz seminer sunumlarını başarıyla tamamladı.	20.12.2024
Sektör günleri – Akademi Eğitim Semineri	Sosyal Hizmet Bölümü	Doç. Dr. Ayşe ALICAN ŞEN	23.12.2024
UTL Futbol Turnuvası	Uluslararası Ticaret ve Lojistik	Uluslararası Ticaret ve Lojistik	24-27.12.2024
Alzheimer Derneği Tarsus Şubesi ile Buluşma (Söyleşi)	Sağlık Yönetimi Bölümü	Alzheimer Derneği Tarsus Şubesi ile sağlık yönetimi bölümü öğrencilerimiz dernek ihtiyaçlarına yönelik söyleşi gerçekleştirdi. Dernek ile öğrenciler arasında ortak yapılacak etkinlikler planlandı.	27.12.2024

FAALİYET TÜRÜ	SAYISI
Sempozyum ve Kongre	1
Konferans	2
Panel	10
Seminer	7
Webinar	20
Söyleşi	6
Tiyatro	-
Konser	-
Sergi	-
Turnuva	1
Teknik Gezi	15
Eğitim Semineri	13

## 1.2. Yayınlarla İlgili Faaliyet Bilgileri

### İndekslere Giren Hakemli Dergilerde Yapılan Yayınlar

YAYIN TÜRÜ	SAYISI
Uluslararası Makale	34
Ulusal Makale	44
Uluslararası Bildiri	46
Ulusal Bildiri	15
Kitap İçi Bölüm	38

### a.1. Üniversiteler Arasında Yapılan İkili Anlaşmalar

ÜNİVERSİTE ADI	ANLAŞMANIN İÇERİĞİ
University of Vitez, Bosna Hersek	MoU
Riga Stradins, Litvanya	KA 131

### 1.3. Proje Bilgileri

Bilimsel Araştırma Proje Sayısı				
PROJELER	2024			
	Önceki Yılda Devreden Proje	Yıl İçinde Eklenen Proje	Toplam	Yıl İçinde Tamamlanan Proje
DPT				
TÜBİTAK	10	3	13	12
A.B.				
BİLİMSEL ARAŞTIRMA PROJELERİ	1		1	
DİĞER				
TOPLAM	11	3	14	12

1. Doç. Dr. Egemen İPEK'in yürütücüsü olduğu TÜBİTAK 2219 - Yurt Dışı Doktora Sonrası Araştırma Burs Programı "Enerji Yoksulluğunun Çok Boyutlu Yapısının Ölçülmesi" başlıklı proje (2024 yılı içinde eklenen)
2. Doç. Dr. Egemen İPEK'in yürütücüsü olduğu Tarsus Üniversitesi Bilimsel Araştırma Projesi "Dijital Okuryazarlığın Finansal Varlık Kullanımına Etkisi" başlıklı proje. (Önceki Yılda Devreden)
3. Doç. Dr. Egemen İPEK'in Danışman olduğu 2209-A - Üniversite Öğrencileri Araştırma Projeleri Destekleme Programı "İnternet Bankacılığı Kullanımına Etki Eden Sosyoekonomik Faktörler ve Teknolojik Alt Yapı Yeterliliğinin Analizi" başlıklı proje. (2024 yılı içinde tamamlanan)
4. Doç. Dr. Egemen İPEK'in Danışman olduğu 2209-A - Üniversite Öğrencileri Araştırma Projeleri Destekleme Programı "Türkiye'de hane halkı boyutunda enerji yoksulluğunun analizi" başlıklı proje. (2024 yılı içinde tamamlanan)
5. Doç. Dr. Egemen İPEK'in Danışman olduğu TÜBİTAK 1002-A - Yurt Dışı Doktora Sonrası Araştırma Burs Programı "Türkiye'de Dijital Okuryazarlığın Çok Boyutlu Yapısının Ölçülmesi" başlıklı proje. (2024 yılı içinde eklenen)
6. Dr. Öğr. Üyesi İpek GÜR SOY, Gümrük İşletmelerinin Pazarlama Performans Düzeylerinin Bulanık Çok Kriterli Karar Verme Teknikleri ile Belirlenmesi Üzerine Bir Araştırma, 2023. TÜBİTAK (2024 yılında tamamlandı)
7. Dr. Öğr. Üyesi İpek GÜR SOY, Sınırdaki Karbon Düzenleme Mekanizmasının Dış Ticaret Firmaları Açısından Değerlendirilmesi, 2023. TÜBİTAK (2024 yılında tamamlandı)
8. Doç. Dr. Sinem EYÜBOĞLU, Türkiye'de Hava Taşımacılığının Ekonomik Büyüme Üzerindeki Asimetrik Etkisi: Turizme Dayalı Büyüme Hipotezine Dair Kanıtlar, 2022. TÜBİTAK (2024 yılında tamamlandı)
9. Dr. Öğr. Üyesi Doğançan Çavmak'ın yürütücüsü olduğu TÜBİTAK 1002-A "Sağlık Hizmetlerinde İnfomal Ödemelerin Toplum Olan Etkileri Çerçevesinde Analiz Edilmesi ve İyileştirme Politikalarının Geliştirilmesi: Mersin Örneği" başlıklı proje.
10. Doç. Dr. Şükrü Anıl Toygar'ın yürütücüsü olduğu "Hollanda'da Yaşayan Türk Göçmenlerin Hollanda'ya Olan Sosyal Entegrasyon Düzeylerinin, Hollanda'daki Sağlık Hizmetlerine Erişim Düzeylerine ve Sağlık Hizmetini Türkiye'de Alma Eğilimlerine Olan Etkisinin Belirlenmesi" başlıklı proje.
11. Lisans öğrencisi Gülsüm Denizdedalan'ın yürütücüsü olduğu "Pandemi Farkındalık Düzeyinin Koronavirüs Aşısı Olma Durumlarına Olan Etkisinin İncelenmesi" başlıklı proje.
12. Lisans öğrencisi Osman Güler'in yürütücüsü olduğu "Tarsus İlçesinde İkamet Eden Bireylerin Akılcı Antibiyotik Kullanımı İle İlgili Bilgi ve Tutumlarının Ölçülmesi" başlıklı proje.



## 4- Stratejik Plan Değerlendirme Tabloları

Birim Adı	UYGULAMALI BİLİMLER FAKÜLTESİ				
Sorumlu Birim	TARSUS ÜNİVERSİTESİ				
Detay	TabloAdı	Gösterge	2024 Yılı Gerçekleşme	Ölçüm Birimi	Hedef Oranı
Amaç 1: Hedef Kartı 1 (Hedef 1.1: Program müfredatlarını, yenilik ve gelişmeler doğrultusunda çağın gerekliliklerini, insanın ve toplumun ihtiyaçlarını karşılayacak şekilde güncellemek)	PG1.1.1 Müfredat geliştirme konusunda paydaşlarla yapılan toplantı sayısı		10	Sayı	40%
Amaç 1: Hedef Kartı 1 (Hedef 1.1: Program müfredatlarını, yenilik ve gelişmeler doğrultusunda çağın gerekliliklerini, insanın ve toplumun ihtiyaçlarını karşılayacak şekilde güncellemek)	PG1.1.2 Müfredatı güncellenen program sayısı		5	Sayı	40%
Amaç 1: Hedef Kartı 1 (Hedef 1.1: Program müfredatlarını, yenilik ve gelişmeler doğrultusunda çağın gerekliliklerini, insanın ve toplumun ihtiyaçlarını karşılayacak şekilde güncellemek)	PG1.1.3 Akredite olan program sayısı		0	Sayı	20%
Amaç 1: Hedef Kartı 2 (Hedef 1.2: Ders süreçlerini, karşılıklı etkileşimi ve aktif öğrenci katılımını artıracak şekilde düzenlemek)	PG1.2.1 Projeksiyon, internet bağlantısı vb. donanımlara sahip derslik sayısı		12	Sayı	30%
Amaç 1: Hedef Kartı 2 (Hedef 1.2: Ders süreçlerini, karşılıklı etkileşimi ve aktif öğrenci katılımını artıracak şekilde düzenlemek)	PG1.2.2 Öğrenci devamsızlık oranı		0,37	Yüzde	30%
Amaç 1: Hedef Kartı 2 (Hedef 1.2: Ders süreçlerini, karşılıklı etkileşimi ve aktif öğrenci katılımını artıracak şekilde düzenlemek)	PG1.2.3 Öğretim elemanı değerlendirme anketi ortalaması (öğrenci değerlendirmeleri) (%)		4,19	Yüzde	10%
Amaç 1: Hedef Kartı 2 (Hedef 1.2: Ders süreçlerini, karşılıklı etkileşimi ve aktif öğrenci katılımını artıracak şekilde düzenlemek)	PG1.2.4 Öğretim elemanları için eğitim becerilerini geliştirme yönelik düzenlenen etkinlik sayısı		0	Sayı	15%
Amaç 1: Hedef Kartı 2 (Hedef 1.2: Ders süreçlerini, karşılıklı etkileşimi ve aktif öğrenci katılımını artıracak şekilde düzenlemek)	PG1.2.5 Eğitim becerilerini geliştirme eğitimi alan öğretim elemanı sayısı		11	Sayı	15%
Amaç 2: Hedef Kartı 1 (Hedef 2.1: Plan dönemi sonuna kadar Üniversiteye ilişkin memnuniyet oranlarının artırılması)	PG2.1.1 Öğretim üyesi başına düşen SCI, SCI-Expanded, SSCI, AHCI indekslerindeki dergilerde basılan makale ve derleme sayısı		0,29	Sayı	30%
Amaç 2: Hedef Kartı 1 (Hedef 2.1: Plan dönemi sonuna kadar Üniversiteye ilişkin memnuniyet oranlarının artırılması)	PG2.1.2 Öğretim üyesi başına düşen SCI, SCI-Expanded, SSCI, AHCI indeksleri dışındaki dergilerde basılan makale ve derleme sayısı		2,67	Sayı	10%
Amaç 2: Hedef Kartı 1 (Hedef 2.1: Plan dönemi sonuna kadar Üniversiteye ilişkin memnuniyet oranlarının artırılması)	PG2.1.3 Bilimsel yayın puanı (Açıklama : PG2.1.1. numaralı göstergede verilen her bir yayın için ilgili dergi güncel etki faktörü yazılarak alt alta toplanmasıyla elde edilen toplam etki puanının toplam yayın sayısına oranı)		3,32	Sayı	20%
Amaç 2: Hedef Kartı 1 (Hedef 2.1: Plan dönemi sonuna kadar Üniversiteye ilişkin memnuniyet oranlarının artırılması)	PG2.1.4 Öğretim üyesi başına düşen SCI, SCI-Expanded, SSCI, AHCI indekslerindeki dergilerden yapılan atıf sayısı		7,8	Sayı	30%
Amaç 2: Hedef Kartı 1 (Hedef 2.1: Plan dönemi sonuna kadar Üniversiteye ilişkin memnuniyet oranlarının artırılması)	PG2.1.5 Öğretim üyesi başına düşen SCI, SCI-Expanded, SSCI, AHCI indeksleri dışındaki dergilerden yapılan atıf sayısı		16,9	Sayı	10%
Amaç 2: Hedef Kartı 4 (Hedef 2.4: Öğretim elemanlarının araştırma kapasitesinin geliştirilmesine yönelik faaliyetlere katılmalarını artırmak)	PG2.4.1 Yurt dışı araştırma faaliyetlerine (konferans, eğitim, proje vb.) katılan öğretim elemanı sayısı		12	Sayı	30%
Amaç 2: Hedef Kartı 4 (Hedef 2.4: Öğretim elemanlarının araştırma kapasitesinin geliştirilmesine yönelik faaliyetlere katılmalarını artırmak)	PG2.4.2 Yurt içi araştırma faaliyetlerine (konferans, eğitim, proje vb.) katılan öğretim elemanı sayısı		20	Sayı	30%
Amaç 2: Hedef Kartı 4 (Hedef 2.4: Öğretim elemanlarının araştırma kapasitesinin geliştirilmesine yönelik faaliyetlere katılmalarını artırmak)	PG2.4.3 Araştırma kültürünün geliştirilmesine yönelik düzenlenen etkinlik (eğitim, seminer vb.) sayısı		6	Sayı	20%
Amaç 2: Hedef Kartı 4 (Hedef 2.4: Öğretim elemanlarının araştırma kapasitesinin geliştirilmesine yönelik faaliyetlere katılmalarını artırmak)	PG2.4.4 Araştırma kültürünün geliştirilmesine yönelik düzenlenen etkinliklere katılan (eğitim, seminer vb.) öğretim elemanı sayısı		24	Sayı	20%
Amaç 3: Hedef Kartı 1 (Hedef 3.1: Üniversite-özel sektör işbirliğiyle, girişimcilik ve yenilikçilik kapsamında gerçekleştirilen faaliyet sayısını artırmak)	PG3.1.1 Üniversite-özel sektör işbirliğinde gerçekleştirilen Ar-Ge proje veya protokol sayısı		0	Sayı	40%
Amaç 3: Hedef Kartı 1 (Hedef 3.1: Üniversite-özel sektör işbirliğiyle, girişimcilik ve yenilikçilik kapsamında gerçekleştirilen faaliyet sayısını artırmak)	PG3.1.2 İşbirliğini artırmaya yönelik, özel sektör işletmelerine yapılan ziyaret sayısı		6	Sayı	30%
Amaç 3: Hedef Kartı 1 (Hedef 3.1: Üniversite-özel sektör işbirliğiyle, girişimcilik ve yenilikçilik kapsamında gerçekleştirilen faaliyet sayısını artırmak)	PG3.1.3 Özel sektör işletmelerine yapılan danışmanlık sayısı		1	Sayı	30%
Amaç 3: Hedef Kartı 2 (Hedef 3.2: Girişimcilik ve yenilikçilik alanında farkındalık yaratmaya yönelik faaliyetlerin sayısını ve çeşitliliğini artırmak)	PG3.2.1 Öğrencilere yönelik düzenlenen kariyer günleri (fuar, davetli konuşmacıların katıldığı toplantı vb.) sayısı		27	Sayı	40%
Amaç 3: Hedef Kartı 2 (Hedef 3.2: Girişimcilik ve yenilikçilik alanında farkındalık yaratmaya yönelik faaliyetlerin sayısını ve çeşitliliğini artırmak)	PG3.2.2 Öğrencilere yönelik düzenlenen girişimcilik temalı teknik gezi sayısı		11	Sayı	30%
Amaç 3: Hedef Kartı 2 (Hedef 3.2: Girişimcilik ve yenilikçilik alanında farkındalık yaratmaya yönelik faaliyetlerin sayısını ve çeşitliliğini artırmak)	PG3.2.3 Girişimcilik ve yenilikçilik konularında düzenlenen etkinlik (eğitim, seminer vb.) sayısı		5	Sayı	30%
Amaç 3: Hedef Kartı 2 (Hedef 3.2: Girişimcilik ve yenilikçilik alanında farkındalık yaratmaya yönelik faaliyetlerin sayısını ve çeşitliliğini artırmak)	PG4.2.1 Akademik personel sayısı		41	Sayı	20%
Amaç 4: Hedef Kartı 2 (Hedef 4.2: Üniversite personelinin niteliğini ve niceliğini artırmak)	PG4.2.2 Öğretim üyesi başına düşen öğretim üyesi atama ve yükseltme ölçütleri puanı		210,638	Sayı	30%
Amaç 4: Hedef Kartı 2 (Hedef 4.2: Üniversite personelinin niteliğini ve niceliğini artırmak)	PG4.2.3 Lisansüstü, Lisans ve ön lisans mezunu idari personelin, toplam idari personele oranı		60%	Yüzde	20%
Amaç 4: Hedef Kartı 2 (Hedef 4.2: Üniversite personelinin niteliğini ve niceliğini artırmak)	PG4.2.4 Düzenlenen kişisel ve mesleki gelişim etkinliklerinin (eğitim, seminer vb.) sayısı		11	Sayı	15%
Amaç 4: Hedef Kartı 2 (Hedef 4.2: Üniversite personelinin niteliğini ve niceliğini artırmak)	PG4.2.5 Düzenlenen kişisel ve mesleki gelişim etkinliklerine katılan personel sayısı		28	Sayı	15%

## 5- Performans Bilgi Sisteminin Değerlendirilmesi

Üniversitemizde Performans Bilgi Sistemi aktif olarak kullanılmaktadır. Fakültemiz bilgi sistemi üzerinde tanımlamalar yapılmıştır. Fakültemizden 3 aylık dönemler halinde veri girişleri yapılmaktadır.

## 6- Diğer Hususlar

### IV- KURUMSAL KABİLİYET ve KAPASİTENİN DEĞERLENDİRİLMESİ

Bu bölümde idarelerin, teşkilat yapısı, organizasyon yeteneği, teknolojik kapasite unsurları açısından içsel durum değerlendirmesi sonuçlarına ve yıl içinde tespit edilen üstün ve zayıf yönler yer verilir.

Stratejik planı olan idareler, stratejik plan çalışmalarında kuruluş içi analiz çerçevesinde tespit ettikleri güçlü- zayıf yönleri hakkında faaliyet yılı içerisinde kaydedilen ilerlemelere ve alınan önlemlere yer verirler.

#### A- Üstünlükler-Değerlendirme

- Başarıyı ve kurumsallaşmayı destekleyen güçlü yönetim kadrosu,
- Genç ve dinamik personel,
- Fakültemiz, genç bir okul olmanın verdiği dinamizm, nitelikli akademik kadrosu, eksiksiz fiziki kapasite ve teknik donanımıyla hizmet vermektedir.
- Programa katılan başka bir ülkedeki bir işletme veya organizasyon bünyesinde mesleki eğitim alma ve/veya çalışma deneyimi kazanmak için staj yapılabilir.
- Stratejik coğrafi konum olarak Adana ve Mersin'e yakın olması,
- Fakültemizde öğrencilere teorik ve uygulamaya dönük hazırlanmış ders programları ile geleceğe hazırlanmaktadır.

#### B- Zayıflıklar-Değerlendirme

- Akademik personel sayısının yetersizliği,
- Öğrenciler için ders dışında eğlence ve dinlenme alanlarının kısıtlı olması, kültürel ve sosyal hizmetlerin yetersizliği,
- Fiziki alanların yetersizliği,
- Öğrenci sayımıza bağlı olarak derslik alanlarımızın kısıtlı olması,
- Akademik personelin bilimsel çalışmalarında verilen destek miktarının az olması,
- Ekonomik koşulların (bütçe ve mali kaynak) yetersizliği,
- Geliş- Gidiş ulaşım yönünden kaynaklanan aksaklıklar.

#### C- Değerlendirme

Fakültemizin hâlihazırda kurulma süreci önemli düzeyde tamamlanan ve bu kısa süre içerisinde gözle görülür mahiyette kayda değer bir mesafe kateden bir kurumsallaşma içerisinde olduğu değerlendirilmiştir. Fakültenin kısa süre içerisinde güçlü bir akademik kadro oluşturarak faaliyetlerine devam etmesi nazara alındığında ilerleyen zamanlarda üstünlüklerin artacağı, zayıflıkların azalacağı hususu değerlendirilmektedir.

## **V- ÖNERİ VE TEDBİRLER**

Fakültemiz bünyesinde Finans ve Bankacılık Bölümü, Gümrük İşletme Bölümü, Sağlık Yönetimi Bölümü, Sosyal Hizmet Bölümü ve Uluslararası Ticaret ve Lojistik Bölümü, yer almaktadır. Sosyal alanların gelişimi ve fiziki alanların arttırılması için girişimde bulunmak önerilerimiz arasında bulunmaktadır.

2024 yılı faaliyet raporu, akademik ve idari birimlerinin misyon, vizyon, amaç ve hedeflerinin yanı sıra faaliyetlerine ilişkin bilgi ve değerlendirmelerini, performans bilgilerini, kurumsal kabiliyet ve kapasitesinin bir değerlendirmesini de içermektedir.

## **VI. İÇ KONTROL GÜVENCE BEYANI**

Harcama yetkilisi olarak görev ve yetkilerim çerçevesinde;

Harcama birimimizce gerçekleştirilen iş ve işlemlerin idarenin amaç ve hedeflerine, iyi malî yönetim ilkelerine, kontrol düzenlemelerine ve mevzuata uygun bir şekilde gerçekleştirildiğini, birimimize bütçe ile tahsis edilmiş kaynakların planlanmış amaçlar doğrultusunda etkili, ekonomik ve verimli bir şekilde kullanıldığını, birimimizde iç kontrol sisteminin yeterli ve makul güvenceyi sağladığını bildiririm.

Bu güvence, harcama yetkilisi olarak sahip olduğum bilgi ve değerlendirmeler, yönetim bilgi sistemleri, iç kontrol sistemi değerlendirme raporları, izleme ve değerlendirme raporları ile denetim raporlarına dayanmaktadır.

Bu raporda yer alan bilgilerin güvenilir, tam ve doğru olduğunu beyan ederim.

21/01/2025

**Prof. Dr. Mehmet İNCE**  
**Dekan V.**